

Försäljning av mineralgödsel för jord- och trädgårdsbruk under 2009/10

Slutlig statistik

Sales of fertilisers for agricultural and horticultural purposes in 2009/10

I korta drag

Försäljningen av mineralgödselkväve ökade igen

Försäljningen av kväve i mineralgödsel uppgick under gödselåret 2009/10, dvs. under perioden 1 juli 2009–30 juni 2010, till 168 000 ton. Det är en ökning med 25 600 ton (18 procent) jämfört med året innan.

Priserna på gödselmedel minskade under gödselåret och samtidigt ökade priserna på vegetabilieprodukter. Detta torde kunna förklara uppgången i försäljningen för gödselåret 2009/10. Gödsel-försäljningen kan även ha påverkats av att försäljningen av mineralgödsel under gödselåret 2008/09 var ovanligt låg och lantbruksföretagens kvarvarande lager från detta år kan därmed ha varit lägre än normalt. Lagen om skatt på gödselmedel upphörde att gälla under gödselåret, närmare bestämt vid utgången av 2009.

Försäljningen av fosfor och kalium uppgick till 9 800 ton respektive 21 600 ton, vilket innebär en ökning med uppemot 22 procent respektive 19 procent jämfört med 2008/09. För svavel uppgick försäljningen till 21 300 ton, vilket innebär en ökning med 15 procent jämfört med föregående gödselår.

Kadmiuminnehållet i fosforgödselmedel sålda under 2009/10 beräknas totalt till 55 kg, en ökning med drygt 8 kilo jämfört med föregående gödselår. Medelhalten av kadmium beräknas till 5,6 gram per ton fosfor, vilket är en minskning jämfört med föregående gödselår. Ökningen av den totala mängden kadmium beror därmed på ökad försäljning av fosforgödselmedlen.

Via ordinarie handelskanaler för mineralgödsel förekommer även försäljning av gödselmedel tillåtna i ekologisk odling. Den försålda mängden växtnäringsämne uppgick till drygt 1 200 ton kväve, 600 ton fosfor och 2 300 ton kalium under 2009/10. Försäljningen av svavel uppgick till 1 600 ton. Gödselmedel tillåtna i ekologisk odling kan även säljas för användning i konventionell odling och för vissa av gödselmedlen kan detta vara vanligt.

Försäljningsstatistikens kvantiteter av mineralgödsel är inte direkt överförbara till faktisk användning ett enskilt år.



Statistiska centralbyrån
Statistics Sweden

Gunnel Wahlstedt, SCB, tfn 019-17 62 45, gunnel.wahlstedt@scb.se

Statistiken har producerats av SCB, som ansvarar för officiell statistik inom området.

ISSN 1654-3815 Serie Miljövärd. Utkom den 19 maj 2011.
URN:NBN:SE:SCB-2011-MI30SM1102_pdf
Tidigare publicering: Se avsnittet Fakta om statistiken.
Utgivare av Statistiska meddelanden är Stefan Lundgren, SCB.

Innehåll

Statistiken med kommentarer	3
Försäljningen av gödselmedel ökade gentemot föregående gödselårs låga nivå	3
Gödselmedelpriserna minskade och vegetabiliepriserna steg under gödselåret 2009/10	4
Ökad fosforförsäljning 2009/10 gör att mängden kadmium via fosforgödsel ökade, men kadmiumhalten minskade	4
Försäljningen av gödselmedel tillåtna i ekologisk odling	5
Den utnyttjade åkermarken minskade med uppemot 36 600 hektar	5
Tabeller	6
Teckenförklaring	6
1. Försäljning av mineralgödsel till jord- och trädgårdsbruk åren 2003/04–2009/10, tusen ton kväve (N)	7
2. Försäljning av mineralgödsel till jord- och trädgårdsbruk åren 2003/04–2009/10, tusen ton fosfor (P)	8
3. Försäljning av mineralgödsel till jord- och trädgårdsbruk åren 2003/04–2009/10, tusen ton kalium (K)	9
4. Försäljning av mineralgödsel till jord- och trädgårdsbruk åren 2003/04–2009/10, kväve (N) per hektar utnyttjad åkermark	10
5. Försäljning av mineralgödsel till jord- och trädgårdsbruk åren 2003/04–2009/10, fosfor (P) per hektar utnyttjad åkermark	11
6. Försäljning av mineralgödsel till jord- och trädgårdsbruk åren 2003/04–2009/10, kalium (K) per hektar utnyttjad åkermark	12
7. Försäljning av mineralgödsel till jord- och trädgårdsbruk åren 2003/04–2009/10, tusen ton svavel (S)	13
8. Försäljning av mineralgödsel till jord- och trädgårdsbruk åren 2003/04–2009/10, svavel (S) per hektar utnyttjad åkermark	14
Fakta om statistiken	15
Detta omfattar statistiken	15
Så görs statistiken	15
Datainsamling och bearbetning	15
Statistikens tillförlitlighet	16
Bra att veta	16
Tidigare statistik	16
Annan statistik	17
In English	18
Summary	18
List of tables	18
List of terms	19

Statistiken med kommentarer

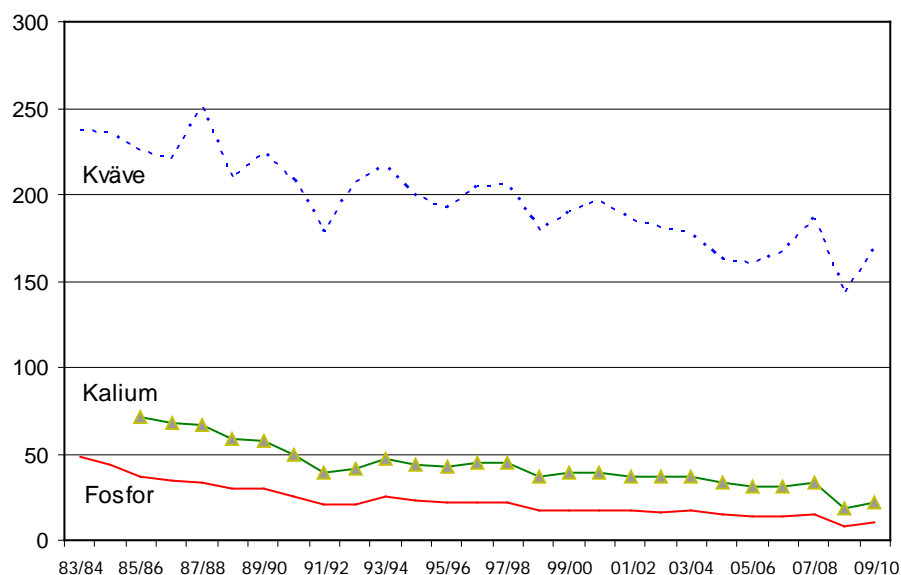
Försäljningen av kväve, fosfor och kalium i mineralgödsel under gödselåret 2009/10, dvs. under perioden 1 juli 2009–30 juni 2010, redovisas i tabellerna 1 – 6. Uppgifter för svavel redovisas i tabellerna 7 – 8. Resultaten för de i tabellerna angivna länsgrupperna är säkrare än länsuppgifterna (se Statistikens tillförlitlighet).

Försäljningen av gödselmedel ökade gentemot föregående gödselårs låga nivå

Försäljningen av *kväve* i mineralgödsel uppgick gödselåret 2009/10 till 168 000 ton, en ökning med ca 25 600 ton (18 procent) jämfört med föregående år som hade den lägsta försäljningen av kväve sedan 1960-talet. Under 1990-talet var försäljningen runt 200 000 ton efter att tidigare (1970-talet) legat runt 225 000 ton.

Försäljning av kväve, fosfor och kalium i mineralgödsel åren 1983/84–2009/10

Tusen ton



Försäld mängd kväve per hektar utnyttjad åker uppgick för riket till 69 kg, en ökning med 12 kg per hektar jämfört med 2008/09. Den högsta försäljningen, uttryckt som mängd kväve per hektar utnyttjad åker, redovisas för Skåne län.

Försäljningen av *fosfor* i mineralgödsel, har visat en neråtgående trend sedan början av 1980-talet. Försäljningen 2009/10 var uppemot 22 procent högre jämfört med föregående gödselårs låga nivå och uppgick till 9 800 ton. Försäljningen redovisad per hektar utnyttjad åker uppgick till 4,0 kg per hektar.

Försäljningen av *kalium* i mineralgödsel ökade med 3 500 ton (19 procent) jämfört med föregående år och uppgick för gödselåret 2009/10 till 21 600 ton. Försäljningen redovisad per hektar utnyttjad åkermark ökade från 7,3 till 8,8 kg per hektar.

Försäljningen av *svavel* uppgick 2009/10 till 21 300 ton, vilket innebär en ökning med 15 procent jämfört med föregående gödselår. Försäljningen redovisad per hektar utnyttjad åkermark uppgick till 8,7 kg per hektar.

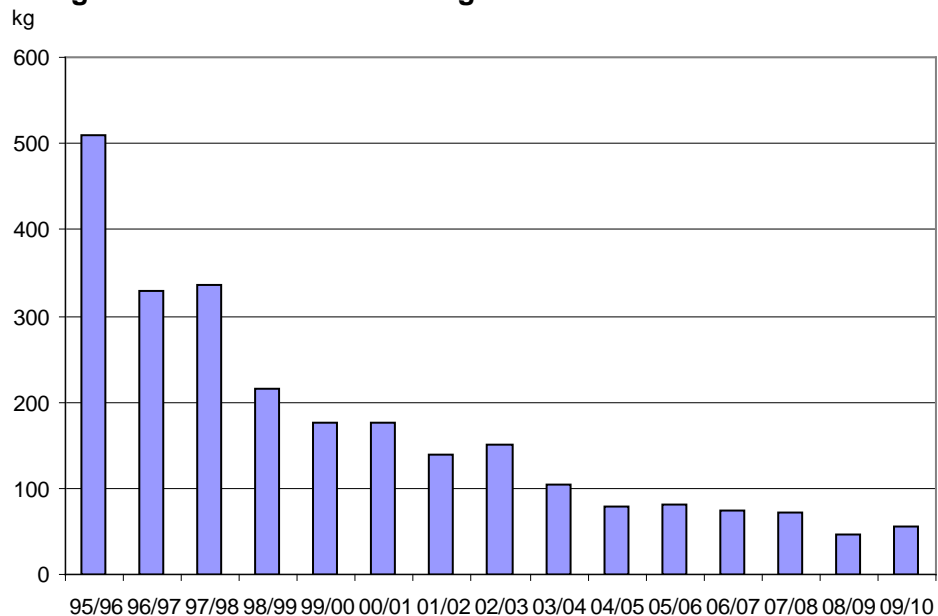
Gödselmedelpriserna minskade och vegetabiliepriserna steg under gödselåret 2009/10

Priserna på gödselmedel minskade under gödselåret och samtidigt ökade priserna på vegetabilieprodukter. Detta torde kunna förklara uppgången i försäljningen för gödselåret 2009/10. Gödselförsäljningen kan även ha påverkats av att försäljningen av mineralgödsel under gödselåret 2008/09 var ovanligt låg och lantbruksföretagens kvarvarande lager från detta år kan därmed ha varit lägre än normalt. Lagen om skatt på gödselmedel upphörde att gälla under gödselåret, närmare bestämt vid utgången av 2009.

Ökad fosforförsäljning 2009/10 gör att mängden kadmium via fosforgödsel ökade, men kadmiumhalten minskade

Kadmium ingår i råfosfat som används vid gödseltillverkningen. Tidigare stod fosforgödslingen för den största kadmiumtillförseln till åkermark. I början av 1970-talet, då kadmiumtillförseln via mineralgödsel var högst, tillfördes ca 3,3 gram per hektar och år. Kadmiumhalten i fosforgödselmedel var då ca 150 g per ton fosfor. Framst genom val av råvaror med låga kadmiumhalter har halterna i fosforgödseln successivt sjunkit. Sedan 1994 är det förbjudet att sälja mineralgödsel med kadmiumhalter över 100 g per ton fosfor. Mellan 1994 och fram till utgången av 2009 utgick en skatt på 30 kr för varje gram kadmium som översteg 5 gram per ton fosfor. Mängden kadmium i försålda fosforgödselmedel redovisades första gången 1995/96 i denna SM-serie. Kadmiumtillförseln via mineralgödsel har under denna period minskat med uppemot 90 procent.

Mängd kadmium i försåld fosforgödsel åren 1995/96-2009/10



Kadmiuminnehållet i fosforgödselmedel sålda under 2009/10 beräknas totalt till 55 kg, en ökning med drygt 8 kilo jämfört med föregående gödselår. Medelhalten av kadmium beräknas till 5,6 gram per ton fosfor, vilket är en minskning med 0,3 gram per ton fosfor jämfört med föregående gödselår. Ökningen av den totala mängden kadmium beror därmed på ökad försäljning av fosforgödselmedlen.

Försäljningen av gödselmedel tillåtna i ekologisk odling

Via ordinarie handelskanaler för mineralgödsel förekommer även försäljning av gödselmedel som är tillåtna i ekologisk odling. Dessa är till största delen organiska gödselmedel. Totalkvantiteter av försåld kväve, fosfor och kalium för dessa redovisas separat på riksnivå i tablå A. I den redovisningen ingår både mineralgödsel och organiska gödselmedel.

Gödselmedel tillåtna i ekologisk odling kan även säljas för användning i konventionell odling och för vissa gödselmedel, speciellt mineralgödselmedel som innehåller kalium och svavel, kan detta vara vanligt. Fördelningen mellan hur mycket som säljs för användning i ekologisk respektive konventionell odling kan inte kvantifieras.

Försäljningen uppgick till 1 200 ton rent kväve, 600 ton fosfor och 2 300 ton kalium under 2009/10. Försäljningen av svavel uppgick till 1 600 ton.

I vilken utsträckning handelskanaler för försäljning av mineralgödsel omfattar all försäljning av gödselmedel tillåtna i ekologisk odling är oklart. Uppgifterna får därför betraktas som osäkra.

Tablå A. Försäljning av gödselmedel tillåtna i ekologisk odling 2002/03–2009/10

Hela riket	Kväve, ton	Fosfor, ton	Kalium, ton	Svavel ton
2009/10	1 200	600	2 300	1 600
2008/09	1 300	800	1 400	1 000
2007/08	1 500	1 100	500	..
2006/07	1 000	700	400	..
2005/06	900
2004/05	1 400
2003/04	1 000
2002/03	1 000

1) Uppgifterna insamlade via de företag som även redovisat försäljning av mineralgödsel.

Den utnyttjade åkermarken minskade med uppemot 36 600 hektar

Vid beräkningen av kvantitet per hektar utnyttjad åkermark har försäljningsuppgifterna dividerats med arealuppgifter för 2010 som hämtats från Jordbruksverkets Statistiska meddelande JO 10 SM 1101 (Jordbruksmarkens användning 2010, slutlig statistik). Utnyttjad åkermark har definierats som summa åkermark exklusive träda, outnyttjad åkermark och ospecificerad åkermark.

Summa åkermark minskade med 9 900 hektar. Trädan ökade med uppemot 23 500 hektar och outnyttjad åkermark ökade med 3 200 hektar. Detta ledde till att arealen utnyttjad åkermark minskade med 36 600 hektar till 2 446 100 hektar för riket mellan 2009 och 2010. Den utnyttjade åkerarealen minskade i samtliga län förutom i Norrbottens län. De största minskningarna redovisades för Uppsala län och Västmanlands län där den utnyttjade åkerarealen minskade med uppemot 6 000 (3,9 %) respektive 5 000 hektar (4,9 %) 2010.

Tabeller

Teckenförklaring

Explanation of symbols

–	Noll	Zero
0	Mindre än 0,5	Less than 0.5
0,0	Mindre än 0,05	Less than 0.05
..	Uppgift inte tillgänglig eller för osäker för att anges	Data not available
.	Uppgift kan inte förekomma	Not applicable
*	Preliminär uppgift	Provisional figure

1. Försäljning av mineralgödsel till jord- och trädgårdsbruk åren 2003/04–2009/10, tusen ton kväve (N)¹

1. Sales of fertilisers for agricultural and horticultural purposes in 2003/04–2009/10. Nitrogen (N) in thousands of tonnes

Län och länsgrupper	Tusen ton kväve (N)						
	03/04	04/05	05/06	06/07	07/08	08/09	09/10
Hela riket	176,8	161,5	160,3	167,1	186,5	142,4	168,0
Län 10 och 12	50,2	46,8	52,3	48,6	56,6	39,9	52,7
Län 13 och 14	38,8	34,6	30,2	36,0	39,5	31,4	37,6
Län 06, 07 och 08	15,2	13,6	12,6	13,6	13,1	11,5	12,9
Län 05 och 09	22,4	21,3	20,6	21,5	23,7	17,8	19,8
Län 01, 03, 04,18,19	37,2	34,1	34,0	35,5	40,6	31,7	34,0
Län 17, 20 och 21	8,6	7,1	7,1	8,3	8,9	6,1	7,0
Län 22, 23, 24 och 25	4,4	4,0	3,5	3,8	4,1	4,0	4,1
01 Stockholms	4,7	4,2	4,0	5,0	5,6	4,3	4,8
03 Uppsala	11,9	11,2	11,0	12,0	12,1	10,6	10,3
04 Södermanlands	7,5	6,9	6,8	6,4	9,0	5,8	7,3
05 Östergötlands	17,4	16,4	15,4	16,3	18,4	14,5	14,8
06 Jönköpings	3,4	2,8	3,0	3,4	3,0	2,8	3,4
07 Kronobergs	2,5	1,9	1,6	1,7	1,6	1,4	1,6
08 Kalmar	9,3	8,8	8,0	8,5	8,5	7,2	7,9
09 Gotlands	5,0	4,9	5,2	5,2	5,3	3,3	5,0
10 Blekinge	1,9	1,9	1,8	2,2	1,6	1,2	1,7
12 Skåne	48,2	44,9	50,5	46,4	55,0	38,7	51,1
13 Hallands	7,6	6,6	5,8	7,8	9,0	6,3	9,8
14 Västra Götalands	31,2	28,0	24,4	28,2	30,5	25,1	27,8
17 Värmlands	4,5	3,4	3,6	4,6	5,0	2,8	3,3
18 Örebro	6,5	5,7	6,0	6,7	7,1	5,4	5,9
19 Västmanlands	6,6	6,1	6,3	5,5	6,9	5,6	5,6
20 Dalarnas	2,7	2,5	2,3	2,5	2,7	2,4	2,8
21 Gävleborgs	1,3	1,2	1,1	1,1	1,2	0,9	0,9
22 Västernorrlands	0,7	0,6	0,5	0,7	0,7	0,6	0,5
23 Jämtlands	0,6	0,6	0,5	0,5	0,7	0,5	0,8
24 Västerbottens	2,2	1,9	1,8	2,1	2,3	2,2	2,0
25 Norrbottens	0,9	0,9	0,7	0,4	0,4	0,7	0,8

1) Vissa osäkerheter kan förekomma i uppgifter fördelade på enskilda län.

2. Försäljning av mineralgödsel till jord- och trädgårdsbruk åren 2003/04–2009/10, tusen ton fosfor (P)¹

2. Sales of fertilisers for agricultural and horticultural purposes in 2003/04–2009/10. Phosphorus (P) in thousands of tonnes

Län och länsgrupper	Tusen ton fosfor (P)						
	03/04	04/05	05/06	06/07	07/08	08/09	09/10
Hela riket	16,8	15,4	13,8	13,7	14,6	8,1	9,8
Län 10 och 12	4,4	4,1	4,3	3,6	4,0	2,1	2,9
Län 13 och 14	3,7	3,5	2,8	3,3	3,4	2,2	2,4
Län 06, 07 och 08	0,8	0,8	0,5	0,5	0,5	0,3	0,3
Län 05 och 09	2,2	2,1	1,8	1,9	1,8	0,9	1,0
Län 01, 03, 04, 18, 19	4,2	3,7	3,3	3,4	3,6	1,9	2,4
Län 17, 20 och 21	1,1	0,9	0,8	0,8	0,9	0,4	0,6
Län 22, 23, 24 och 25	0,4	0,3	0,3	0,2	0,2	0,1	0,2
01 Stockholms	0,5	0,4	0,3	0,4	0,4	0,2	0,3
03 Uppsala	1,3	1,2	1,0	1,2	1,1	0,6	0,7
04 Södermanlands	0,7	0,6	0,6	0,5	0,7	0,3	0,4
05 Östergötlands	1,6	1,5	1,3	1,4	1,3	0,7	0,7
06 Jönköpings	0,2	0,2	0,2	0,2	0,2	0,1	0,1
07 Kronobergs	0,2	0,2	0,1	0,1	0,1	0,0	0,1
08 Kalmar	0,4	0,5	0,3	0,3	0,3	0,2	0,2
09 Gotlands	0,6	0,6	0,5	0,5	0,5	0,2	0,3
10 Blekinge	0,1	0,1	0,1	0,1	0,1	0,0	0,0
12 Skåne	4,3	4,0	4,2	3,5	3,9	2,1	2,8
13 Hallands	0,6	0,5	0,4	0,5	0,5	0,3	0,4
14 Västra Götalands	3,1	3,0	2,4	2,8	2,9	1,9	2,0
17 Värmlands	0,6	0,4	0,4	0,5	0,5	0,2	0,3
18 Örebro	0,9	0,8	0,8	0,8	0,9	0,4	0,6
19 Västmanlands	0,8	0,7	0,6	0,5	0,6	0,3	0,5
20 Dalarnas	0,3	0,3	0,2	0,3	0,2	0,2	0,3
21 Gävleborgs	0,2	0,2	0,1	0,1	0,1	0,0	0,1
22 Västernorrlands	0,0	0,0	0,0	0,0	0,0	0,0	0,0
23 Jämtlands	0,0	0,0	0,0	0,0	0,0	0,0	0,0
24 Västerbottens	0,2	0,1	0,1	0,1	0,1	0,1	0,1
25 Norrbottens	0,1	0,1	0,1	0,0	0,0	0,0	0,0

1) Vissa osäkerheter kan förekomma i uppgifter fördelade på enskilda län.

3. Försäljning av mineralgödsel till jord- och trädgårdsbruk åren 2003/04–2009/10, tusen ton kalium (K)¹

3. Sales of fertilisers for agricultural and horticultural purposes in 2003/04–2009/10. Potassium (K) in thousands of tonnes

Län och länsgrupper	Tusen ton kalium (K)						
	03/04	04/05	05/06	06/07	07/08	08/09	09/10
Hela riket	37,0	33,2	30,8	31,2	33,5	18,1	21,6
Län 10 och 12	12,8	11,9	12,2	10,8	12,3	6,7	8,2
Län 13 och 14	8,1	7,3	6,0	7,0	7,1	4,1	4,8
Län 06, 07 och 08	2,6	2,4	1,7	1,9	1,7	1,1	1,0
Län 05 och 09	4,3	4,1	3,8	4,0	4,0	1,9	2,2
Län 01, 03, 04, 18, 19	5,4	4,5	4,4	4,7	5,3	3,0	3,4
Län 17, 20 och 21	2,6	2,0	1,9	2,1	2,3	1,0	1,4
Län 22, 23, 24 och 25	1,1	1,0	0,8	0,7	0,8	0,4	0,6
01 Stockholms	0,8	0,6	0,5	0,8	0,9	0,5	0,6
03 Uppsala	1,4	1,1	1,3	1,3	1,5	0,8	0,9
04 Södermanlands	1,0	0,8	0,7	0,7	0,8	0,4	0,5
05 Östergötlands	2,7	2,6	2,3	2,6	2,6	1,3	1,2
06 Jönköpings	0,7	0,5	0,5	0,7	0,5	0,4	0,4
07 Kronobergs	0,6	0,4	0,3	0,3	0,2	0,1	0,2
08 Kalmar	1,3	1,5	0,9	0,9	1,0	0,6	0,4
09 Gotlands	1,6	1,5	1,4	1,4	1,4	0,6	1,0
10 Blekinge	0,5	0,4	0,4	0,4	0,3	0,1	0,2
12 Skåne	12,4	11,5	11,8	10,4	12,0	6,5	8,0
13 Hallands	2,1	1,8	1,1	1,7	1,5	1,0	1,3
14 Västra Götalands	6,1	5,6	5,0	5,3	5,6	3,1	3,5
17 Värmlands	1,4	0,9	1,0	1,1	1,3	0,4	0,7
18 Örebro	1,6	1,3	1,3	1,4	1,4	0,7	0,9
19 Västmanlands	0,6	0,7	0,6	0,5	0,7	0,5	0,5
20 Dalarnas	0,9	0,9	0,6	0,7	0,7	0,4	0,6
21 Gävleborgs	0,4	0,3	0,3	0,3	0,3	0,1	0,2
22 Västernorrlands	0,1	0,1	0,1	0,1	0,1	0,1	0,1
23 Jämtlands	0,1	0,1	0,1	0,1	0,1	0,1	0,1
24 Västerbottens	0,5	0,4	0,4	0,4	0,4	0,2	0,2
25 Norrbottens	0,3	0,3	0,2	0,2	0,1	0,1	0,2

1) Vissa osäkerheter kan förekomma i uppgifter fördelade på enskilda län.

4. Försäljning av mineralgödsel till jord- och trädgårdsbruk åren 2003/04–2009/10, kväve (N) per hektar utnyttjad åkermark¹

4. Sales of fertilisers for agricultural and horticultural purposes in 2003/04–2009/10.
Nitrogen (N) kg per hectare of utilised arable land

	kg kväve (N) per hektar						
	03/04	04/05	05/06	06/07	07/08	08/09	09/10
Hela riket	75	68	69	71	75	57	69
Län 10 och 12	111	104	118	108	120	84	112
Län 13 och 14	75	67	60	70	74	59	71
Län 06, 07 och 08	62	55	52	55	52	45	51
Län 05 och 09	88	83	81	83	85	64	72
Län 01, 03, 04, 18, 19	75	70	70	72	77	60	66
Län 17, 20 och 21	41	33	34	39	40	28	32
Län 22, 23, 24 och 25	25	21	20	21	22	21	22
01 Stockholms	68	61	59	73	76	58	67
03 Uppsala	93	89	88	84	79	70	70
04 Södermanlands	70	65	64	60	78	50	65
05 Östergötlands	98	93	88	90	94	75	77
06 Jönköpings	40	33	36	40	34	32	39
07 Kronobergs	52	40	34	37	34	31	33
08 Kalmar	82	77	70	74	72	61	67
09 Gotlands	64	62	66	65	64	39	60
10 Blekinge	65	68	64	73	53	41	55
12 Skåne	115	106	122	110	125	87	116
13 Hallands	73	64	57	77	84	59	92
14 Västra Götalands	76	68	60	69	71	58	65
17 Värmlands	49	36	39	49	50	29	34
18 Örebro	73	64	69	74	74	55	63
19 Västmanlands	66	62	65	65	76	61	64
20 Dalarnas	51	45	44	47	47	42	50
21 Gävleborgs	22	19	18	18	19	13	14
22 Västernorrlands	17	13	11	16	14	12	11
23 Jämtlands	14	15	13	13	17	13	19
24 Västerbottens	36	30	29	33	35	34	31
25 Norrbottens	29	25	22	12	12	21	23

1) Vissa osäkerheter kan förekomma i uppgifter fördelade på enskilda län.

5. Försäljning av mineralgödsel till jord- och trädgårdsbruk åren 2003/04–2009/10, fosfor (P) per hektar utnyttjad åkermark¹

5. Sales of fertilisers for agricultural and horticultural purposes in 2003/04–2009/10. Phosphorus (P) kg per hectare of utilised arable land

	kg fosfor (P) per hektar						
	03/04	04/05	05/06	06/07	07/08	08/09	09/10
Hela riket	7,1	6,5	5,9	5,8	5,9	3,3	4,0
Län 10 och 12	10,0	9,1	9,7	7,9	8,5	4,5	6,1
Län 13 och 14	7,0	6,8	5,5	6,5	6,4	4,0	4,5
Län 06, 07 och 08	3,2	3,3	2,1	2,2	2,1	1,4	1,3
Län 05 och 09	9,0	8,1	7,0	7,2	6,6	3,3	3,7
Län 01, 03, 04, 18, 19	8,0	7,5	6,9	6,9	6,9	3,6	4,7
Län 17, 20 och 21	5,0	4,1	3,9	3,9	3,9	1,9	2,9
Län 22, 23, 24 och 25	2,1	1,8	1,5	1,2	1,3	0,8	1,0
01 Stockholms	6	5	4	5	6	3	4
03 Uppsala	10	10	8	8	7	4	5
04 Södermanlands	7	6	6	5	6	2	3
05 Östergötlands	9	9	7	7	7	4	4
06 Jönköpings	2	2	2	2	2	1	1
07 Kronobergs	4	3	2	2	2	1	1
08 Kalmar	4	4	2	3	3	2	1
09 Gotlands	8	7	6	6	7	3	4
10 Blekinge	4	4	4	3	2	1	1
12 Skåne	10	10	10	8	9	5	6
13 Hallands	5	5	4	5	5	3	4
14 Västra Götalands	8	7	6	7	7	4	5
17 Värmlands	6	4	5	5	5	2	3
18 Örebro	10	9	9	9	9	5	6
19 Västmanlands	8	7	6	6	7	4	5
20 Dalarnas	6	5	5	5	4	3	5
21 Gävleborgs	3	2	2	2	2	1	1
22 Västernorrlands	1	1	0	1	1	0	0
23 Jämtlands	1	1	1	1	1	1	1
24 Västerbottens	3	2	2	2	2	1	1
25 Norrbottens	3	3	2	1	1	1	1

1) Vissa osäkerheter kan förekomma i uppgifter fördelade på enskilda län.

6. Försäljning av mineralgödsel till jord- och trädgårdsbruk åren 2003/04–2009/10, kalium (K) per hektar utnyttjad åkermark¹

6. Sales of fertilisers for agricultural and horticultural purposes in 2003/04–2009/10. Potassium (K) kg per hectare of utilised arable land

	kg kalium (K) per hektar						
	03/04	04/05	05/06	06/07	07/08	08/09	09/10
Hela riket	16,0	14,0	13,0	13,0	13,5	7,3	8,8
Län 10 och 12	28,0	26,0	28,0	24,0	26,1	14,1	17,3
Län 13 och 14	16,0	14,0	12,0	14,0	13,3	7,6	9,1
Län 06, 07 och 08	11,0	10,0	7,0	8,0	6,8	4,5	4,0
Län 05 och 09	17,0	16,0	15,0	15,0	14,3	6,7	7,9
Län 01, 03, 04, 18, 19	11,0	9,0	9,0	10,0	10,0	5,6	6,7
Län 17, 20 och 21	13,0	10,0	9,0	10,0	10,5	4,3	6,5
Län 22, 23, 24 och 25	6,0	5,0	5,0	4,0	4,0	2,1	3,1
01 Stockholms	12	9	7	12	12	7	9
03 Uppsala	11	9	11	9	10	5	6
04 Södermanlands	9	7	7	6	7	4	5
05 Östergötlands	15	15	13	14	13	7	6
06 Jönköpings	8	6	6	8	6	4	5
07 Kronobergs	13	9	6	6	5	3	4
08 Kalmar	12	13	8	8	8	5	3
09 Gotlands	21	18	17	18	17	7	12
10 Blekinge	16	15	14	13	11	5	6
12 Skåne	29	27	28	25	27	15	18
13 Hallands	20	17	11	16	14	10	12
14 Västra Götalands	15	13	12	13	13	7	8
17 Värmlands	15	10	10	11	13	4	7
18 Örebro	17	15	15	16	15	8	9
19 Västmanlands	6	7	6	6	8	5	6
20 Dalarnas	16	14	12	13	13	7	10
21 Gävleborgs	6	5	5	5	5	2	3
22 Västernorrlands	3	3	2	2	2	1	1
23 Jämtlands	3	3	3	3	3	1	2
24 Västerbottens	9	6	5	6	6	3	4
25 Norrbottens	11	10	8	5	3	3	5

1) Vissa osäkerheter kan förekomma i uppgifter fördelade på enskilda län.

7. Försäljning av mineralgödsel till jord- och trädgårdsbruk åren 2003/04–2009/10, tusen ton svavel (S)¹

7. Sales of fertilisers for agricultural and horticultural purposes in 2003/04–2009/10. Sulphur (S) in thousands of tonnes

Län och länsgrupper	Tusen ton svavel (S)						
	03/04	04/05	05/06	06/07	07/08	08/09	09/10
Hela riket	22,3	22,8	23,5	24,0	27,7	18,5	21,3
Län 10 och 12	7,2	6,8	8,0	7,2	8,4	5,1	6,5
Län 13 och 14	5,1	5,2	4,5	5,4	6,2	4,4	5,1
Län 06, 07 och 08	1,6	1,7	1,4	1,6	1,5	1,1	1,3
Län 05 och 09	2,5	2,9	3,1	3,2	3,8	2,5	2,8
Län 01, 03, 04, 18, 19	4,2	4,5	4,7	4,8	5,7	3,8	4,2
Län 17, 20 och 21	1,1	1,0	1,1	1,3	1,4	0,9	1,0
Län 22, 23, 24 och 25	0,6	0,6	0,6	0,6	0,6	0,6	0,5
01 Stockholms	0,6	0,6	0,5	0,7	0,8	0,6	0,6
03 Uppsala	1,3	1,3	1,5	1,6	1,7	1,2	1,2
04 Södermanlands	0,8	0,9	0,9	0,9	1,3	0,7	0,9
05 Östergötlands	1,9	2,3	2,4	2,5	2,9	2,1	2,0
06 Jönköpings	0,3	0,3	0,3	0,4	0,4	0,3	0,3
07 Kronobergs	0,2	0,2	0,1	0,2	0,1	0,1	0,1
08 Kalmar	1,0	1,1	1,0	1,0	1,0	0,7	0,8
09 Gotlands	0,6	0,6	0,7	0,8	0,9	0,4	0,7
10 Blekinge	0,3	0,3	0,3	0,3	0,2	0,1	0,2
12 Skåne	7,0	6,6	7,7	6,9	8,2	4,9	6,3
13 Hallands	1,1	1,1	0,8	1,1	1,4	0,8	1,2
14 Västra Götalands	4,1	4,3	3,7	4,2	4,9	3,6	3,8
17 Värmlands	0,5	0,5	0,6	0,7	0,8	0,4	0,5
18 Örebro	0,8	0,8	0,8	0,9	1,0	0,7	0,8
19 Västmanlands	0,8	0,8	0,8	0,7	0,9	0,6	0,6
20 Dalarnas	0,4	0,4	0,4	0,4	0,5	0,4	0,4
21 Gävleborgs	0,2	0,2	0,2	0,2	0,2	0,1	0,1
22 Västernorrlands	0,1	0,1	0,1	0,1	0,1	0,1	0,1
23 Jämtlands	0,1	0,1	0,1	0,1	0,1	0,1	0,1
24 Västerbottens	0,2	0,2	0,2	0,3	0,3	0,3	0,2
25 Norrbottens	0,2	0,1	0,1	0,1	0,1	0,1	0,1

1) Vissa osäkerheter kan förekomma i uppgifter fördelade på enskilda län.

8. Försäljning av mineralgödsel till jord- och trädgårdsbruk åren 2003/04–2009/10, svavel (S) per hektar utnyttjad åkermark¹

8. Sales of fertilisers for agricultural and horticultural purposes in 2003/04–2009/10. Sulphur (S) kg per hectare of utilised arable land

	kg svavel (S) per hektar						
	03/04	04/05	05/06	06/07	07/08	08/09	09/10
Hela riket	9,5	9,6	10,1	10,2	11,2	7,4	8,7
Län 10 och 12	16,0	15,2	18,1	15,9	17,8	10,7	13,7
Län 13 och 14	9,8	10,2	9,0	10,5	11,6	8,3	9,5
Län 06, 07 och 08	6,4	6,7	5,9	6,5	6,0	4,4	4,9
Län 05 och 09	9,7	11,3	12,2	12,5	13,6	9,1	10,1
Län 01, 03, 04, 18, 19	8,6	9,1	9,7	9,8	10,8	7,1	8,1
Län 17, 20 och 21	5,0	4,9	5,5	5,9	6,4	4,1	4,8
Län 22, 23, 24 och 25	3,2	3,1	3,1	3,2	3,3	3,2	2,8
01 Stockholms	8	9	8	11	12	8	9
03 Uppsala	10	10	12	12	11	8	8
04 Södermanlands	7	9	9	8	11	6	8
05 Östergötlands	11	13	13	14	15	11	11
06 Jönköpings	4	4	4	5	4	3	4
07 Kronobergs	5	4	3	4	3	2	3
08 Kalmar	9	10	8	9	8	6	7
09 Gotlands	7	8	9	10	11	5	9
10 Blekinge	9	10	11	10	8	5	6
12 Skåne	17	16	19	16	18	11	14
13 Hallands	10	9	8	11	13	7	11
14 Västra Götalands	10	10	9	10	11	8	9
17 Värmlands	6	5	6	7	8	4	5
18 Örebro	9	9	10	10	11	7	8
19 Västmanlands	8	9	9	9	10	6	7
20 Dalarnas	7	7	8	8	9	6	7
21 Gävleborgs	3	3	3	3	3	2	2
22 Västernorrlands	3	2	2	2	2	2	2
23 Jämtlands	2	3	2	2	3	2	3
24 Västerbottens	3	3	4	5	5	5	3
25 Norrbottens	5	4	4	2	2	3	3

1) Vissa osäkerheter kan förekomma i uppgifter fördelade på enskilda län.

Fakta om statistiken

Detta omfattar statistiken

I tabellerna 1–3 redovisas totala mängder av växtnäringsämnen kväve, fosfor respektive kalium i försålda mineralgödselmedel. I tabellerna 4–6 redovisas mängderna kväve, fosfor respektive kalium beräknade per hektar utnyttjad åkermark. Redovisning ges för län, för länsgrupper och för hela riket och avser gödselår. Motsvarande uppgifter för svavel redovisas i tabell 7 och 8. Kadmiuminnehållet i fosforgödselmedel beräknas på riksnivå. Endast produkter avsedda för yrkesmässigt jordbruks- och trädgårdsbruksändamål ingår. Uppgifter om försäljning av gödselmedel avsedda för användningen i skog ingår inte. Vidare har specialgödselmedel för golfbanor och gödselmedel avsedda för användning i hemträdgårdar exkluderats liksom organiska gödselmedel.

Totalkvantiteter av försåld kväve, fosfor, kalium och svavel i gödselmedel som är tillåtna för ekologisk odling redovisas på riksnivå i tabell A. I den redovisningen ingår både mineralgödsel och organiska gödselmedel. Dessa uppgifter är inhämtade från samma företag som lämnat uppgifter om mineralgödsel. I vilken utsträckning dessa handelskanaler omfattar all försäljning av gödselmedel tillåtna i ekologisk odling är oklart. Uppgifterna får därför betraktas som osäkra. Gödselmedel tillåtna i ekologisk odling kan även säljas för användning i konventionell odling och för vissa gödselmedel, t.ex. kalimagnesia, kan detta vara vanligt förekommande. Fördelningen mellan hur mycket som säljs för användning i ekologisk respektive konventionell odling kan inte kvantifieras.

Jordbruksverket publicerar varje år uppgifter om försäljningen av olika mineralgödselmedel på riksnivå baserat på samma dataunderlag. Uppgifterna redovisas där som ton vara per produkt.

Så görs statistiken

Datainsamling och bearbetning

Uppgiftslämnare

Uppgiftslämnare till statistiken är tillverkare, importörer eller försäljare av mineralgödselmedel. I undersökningen har uppgifter från ett tjugotal företag ingått. Marknaden domineras av ett fåtal företag. De fem största svarar för över 95 procent av försäljningen.

Redovisningsår

Resultaten i denna rapport avser gödselåret 2009/10 och sammanfaller med branschens verksamhetsår 1 juli–30 juni. Härigenom underlättas uppgiftsinsamlingen och statistikens kvalitet förbättras. Även den statistik över gödselmedelsförsäljningen (redovisat som ton vara per produkt) som Jordbruksverket publicerar avser perioden 1 juli–30 juni.

Uppgifter

Uppgiftsinsamlingen om mineralgödselmedelförsäljningen till jord- och trädgårdsbruket sker samordnat mellan SCB och Jordbruksverket. Uppgifterna inhämtades via postenkät. För de uppgiftslämnare som så önskade fanns möjlighet att lämna uppgifter elektroniskt.

Uppgifter om försålda mängder av olika mineralgödselmedel under gödselåret 2009/10 (1 juli 2009–30 juni 2010) insamlades. Uppgifterna lämnades på produktnivå, t.ex. kalkammonsalpeter N 28, kalisalt K 50, NPK 21-3-10. Växtnäringsinnehåll i procent samt genomsnittlig kadmiumhalt (g/ton fosfor) specificerades.

rades. Försålda kvantiteter fördelades på län. Endast produkter som sålts för jord- och trädgårdsbruksändamål ska redovisas.

Insamling och granskning

Uppgifterna samlades in under hösten 2010. Olika typer av kontroller har gjorts bl.a. för att undvika att några leveranser redovisades dubbelt.

Lämnade kvantitetsuppgifter kompletterades med uppgifter från publicerade innehållsdeklarationer för enskilda gödselmedel om uppgift om växtnäring innehåll i form av kväve (N), fosfor (P), kalium (K) och svavel (S) saknades.

När uppgift om fosforgödselmedlens innehåll av tungmetallen kadmium (Cd) saknades har värdet 5,0 gram per ton fosfor imputerats.

Eftersom enstaka mindre uppgiftslämnare inte har kunnat regionalisera sin försäljning har approximationer fått göras för att erhålla läns- och länsgruppskattningar.

Beräkningar

Utifrån de lämnade uppgifterna för enskilda gödselmedel har mängden ren växtnäring i form av kväve (N), fosfor (P), kalium (K) och svavel (S) beräknats för län, länsgrupper och riket.

Fosforgödselmedlens innehåll av tungmetallen kadmium (Cd) har också beräknats, dock endast på riksnivå.

Vid beräkningen av kvantitet per hektar åkermark har försäljningsuppgifterna dividerats med arealen utnyttjad åkermark för 2010 beräknat utifrån uppgifter från Jordbruksverket JO 10 SM 1101 (Jordbruksmarkens användning 2010, slutlig statistik). Utnyttjad åkermark har definierats som summa åkermark exklusive träda, utnyttjad åkermark och ospecificerad åkermark. För 2010 redovisades ingen areal som "utnyttjad åkermark".

Statistikens tillförlitlighet

Det finns flera faktorer som påverkar resultatens kvalitet. Den verkliga förbrukningen inom jord- och trädgårdsbruket under ett visst år bestäms både av inköpen och av eventuella lagerförändringar på enskilda gårdar och i olika handelsled. De uppgifter som publiceras i detta SM måste därför ses som en approximation av användningen under gödselåret 2009/10.

Vid beräkningen av kvantitet per hektar utnyttjad åkermark har försäljningsuppgifterna dividerats med arealen utnyttjad åker enligt arealuppgifter för 2010. Då görs antagandet att ingen gödsling sker till träda, utnyttjad åkermark respektive ospecificerad åkermark.

Uppgiftslämnarnas fördelning av sålda kvantiteter på olika regioner kan vara osäkra. I vissa fall fraktas mineralgödseln först till en större terminal och vidarebefordras sedan till återförsäljare inom flera län. Resultaten för de i tabellerna angivna länsgrupperna är därför säkrare än länsuppgifterna.

Viss direktimport av mineralgödselmedel förekommer. Denna kan inte kvantifieras. I *SOU 2003:9 Skatt på handelsgödsel och bekämpningsmedel* uppskattades försäljningen vid sidan av officiella kanaler på den tiden till knappt 5 % av försäljningen.

Bra att veta

Tidigare statistik

Uppgifter om länsvis försäljning av mineralgödsel till jord- och trädgårdsbruket insamlades och publicerades t.o.m. 1984/85 av Kungliga Skogs- och Lantbruks-

akademien. Statistiken överfördes därefter till SCB. Äldre uppgifter om mineralgödselförbrukningen finns publicerade i "Handelsgödsel, stallgödsel och kalk i jordbruket – långa tidsserier" (Na 30 SM 9503).

Slutlig statistik om försäljning av mineralgödsel redovisades fram t.o.m. 1998 i serie NA 30 och därefter sker publicering i Statistiska meddelanden serie MI 30.

Annan statistik

Vartannat år, senast 2009, intervjuar SCB ca 3 650 lantbrukare över hela landet om deras faktiska förbrukning av mineral- och stallgödsel. Härigenom ges möjlighet till mera detaljerad redovisning av användningen bl.a. regionalt och i olika grödor. Resultat från 2008/09 års undersökning har publicerats i SM-rapporten MI 30 SM 1002.

Jordbruksverket publicerar varje år uppgifter om försäljningen av olika mineralgödselmedel på riksnivå (redovisat som ton vara per produkt). Uppgifter för gödselåret 2008/09 publicerades i statistikrapport 2010:5.

Slutliga uppgifter om åkerarealens användning 2010 har redovisats i Statistiska meddelanden JO 10 SM 1101.

SCB redovisar uppgifter om försäljningen av kalk för jord- och trädgårdsbruk, sjöar, vattendrag och skog, senast MI 30 SM 0903.

Mer information om statistiken och dess kvalitet ges i en särskild Beskrivning av statistiken på SCB:s webbplats, www.scb.se.

In English

Summary

Statistics Sweden produces statistics on sales of fertilisers for agricultural and horticultural purposes. The data are collected from manufacturers, importers and trading companies of fertilisers. The sales of nitrogen in mineral fertilisers in 2009/10 was 25 600 tonnes (18 percent) higher than the year before and amounted to totally 168 000 tonnes. The sale of phosphorus was this year 22 percent higher than the previous year and amounted to 9 800 tonnes. For potassium, this year sales was 19 percent higher than the previous year, 21 600 tonnes. The fertilisers sold contained 21 300 tonnes of sulphur. The phosphorus fertilisers contained about 55 kg of cadmium or 5,6 g per tonne phosphorus. The results can sometimes vary between years depending on expected price changes or changes in taxes and charges. The results do not reflect the real need in such cases. The higher sales 2009/10 reflect lower fertiliser prices and higher price levels for crop outputs, which led to a higher fertilisation level. The low sales 2008/09 can also have an impact on 2009/10 sales increasing the demand for more fertilisers.

Farmers fertiliser application rate varies according to soil type, season, variety, farm policy, etc. More detailed information on the use and handling of fertilisers based on interviews with farmers is published intermittently and data for 2008/09 is published in a separate report "Use of fertilisers and animal manure in agriculture in 2008/09" (MI 30 SM 1002).

List of tables

Explanation of symbols	6
1. Sales of fertilisers for agricultural and horticultural purposes in 2003/04–2009/10. Nitrogen (N) in thousands of tonnes	7
2. Sales of fertilisers for agricultural and horticultural purposes in 2003/04–2009/10. Phosphorus (P) in thousands of tonnes	8
3. Sales of fertilisers for agricultural and horticultural purposes in 2003/04–2009/10. Potassium (K) in thousands of tonnes	9
4. Sales of fertilisers for agricultural and horticultural purposes in 2003/04–2009/10. Nitrogen (N) kg per hectare of utilised arable land	10
5. Sales of fertilisers for agricultural and horticultural purposes in 2003/04–2009/10. Phosphorus (P) kg per hectare of utilised arable land	11
6. Sales of fertilisers for agricultural and horticultural purposes in 2003/04–2009/10. Potassium (K) kg per hectare of utilised arable land	12
7. Sales of fertilisers for agricultural and horticultural purposes in 2003/04–2009/10. Sulphur (S) in thousands of tonnes	13
8. Sales of fertilisers for agricultural and horticultural purposes in 2003/04–2009/10. Sulphur (S) kg per hectare of utilised arable land	14

List of terms

fosfor	phosphorus
försäljning	sales
hela riket	whole of Sweden
Jordbruksverket (SJV)	The Swedish Board of Agriculture
jord- och trädgårdsbruk	agriculture and horticulture
kadmium	cadmium
kalium	potassium
kväve	nitrogen
län	county
mineralgödsel	commercial fertilisers
svavel	sulphur
växtnäringsämne	plant nutrient